

141730, Московская область, г. Лобня, ул. Железнодорожная, д.10
Тел./Факс: +7 (495) 988-52-88
E-mail: middle@middle.ru
<http://middle.ru>

**ВЕСЫ ЭЛЕКТРОННЫЕ ТЕНЗОМЕТРИЧЕСКИЕ
ДЛЯ СТАТИЧЕСКОГО ВЗВЕШИВАНИЯ
«АЛТЫН ТАРАЗИ Т»**

Весы МТ 6 МЖА (1;300x235) "АЛТЫН ТАРАЗИ Т"
Весы МТ 15 МЖА (2;300x235) "АЛТЫН ТАРАЗИ Т"
Весы МТ 30 МЖА (5; 300x235) "АЛТЫН ТАРАЗИ Т"
(технологические)
Поверке не подлежат

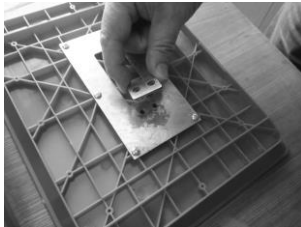


Руководство по эксплуатации

Порядок сборки весов перед использованием



Вытащить весы из коробки

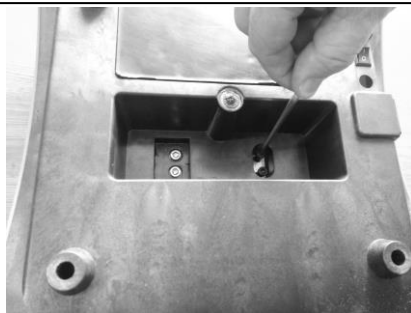


Совместить отверстия пластины с отверстиями грузовой платформы



Взять два болта с внутренним шестигранником и установить в отверстия для прикручивания платформы к датчику

Перевернуть корпус весов ножками вверх и совместить отверстия в датчике с отверстиями на грузовой платформе



Прикрутить двумя болтами датчик к грузовой платформе Г-образным шестигранным ключом.
ВНИМАНИЕ! Избегайте чрезмерных усилий во избежание выхода из строя датчика



Весы в сборе

1. ВВЕДЕНИЕ

1.1 НАЗНАЧЕНИЕ ВЕСОВ.

Весы технологические электронные для взвешивания продуктов в домашних условиях. Весы просты в использовании, надёжны, работают от аккумулятора 4В/4Ач и от адаптера сети 220 В.

1.2 ТЕХНИЧЕСКИЕ ПАРАМЕТРЫ И ХАРАКТЕРИСТИКИ.

ХАРАКТЕРИСТИКА	МТ 6 МЖА (1;300х235) МТ 15 МЖА (2;300х235) МТ 30 МЖА (5;300х235)
Наибольший предел взвешивания, НПВ, кг.	6/15/30
Наименьший предел взвешивания, НмПВ, г.	20/40/100
Дискретность отсчёта, г.	1;2;5
Напряжение питания, В.	4В/4Ач и адаптер 5В/550мАч
Рабочий диапазон температуры, °С.	-10.. +40 °С
Относительная влажность, %.	30.. 80%
Время установления рабочего режима, сек.	Не более 3
Время непрерывной работы весов от адаптера	Не ограничено

2. ПОДГОТОВКА К РАБОТЕ

2.1 КОМПЛЕКТНОСТЬ.

2.1.1.	Весы, шт.	1
2.1.2.	Руководство по эксплуатации, шт.	1
2.1.3.	Адаптер, 5В/550 мАч, шт.	1
2.1.4.	Г-образный шестигранный ключ, шт.	1
2.1.5.	Упаковочная коробка, шт.	1

2.2 ТРЕБОВАНИЯ К УСЛОВИЯМ ЭКСПЛУАТАЦИИ.

Для нормальной работы весов необходимо обеспечить следующие условия эксплуатации:

- 2.2.1. Весы должны быть установлены на ровную, твёрдую, неподвижную поверхность.
- 2.2.2. Не устанавливайте весы вблизи источников тепла и избегайте прямого попадания солнечных лучей.
- 2.2.3. Оберегайте весы от ударов.
- 2.2.4. Нормальный рабочий диапазон температуры : -10..+40 °С.
- 2.2.5. Относительная влажность не более 80%.
- 2.2.6. Не устанавливайте весы вблизи силовых установок во избежание электропомех.
- 2.2.7. Строго соблюдайте меры предосторожности при работе с весами, приведённые ниже, во избежание выхода из строя весов.

2.3 МЕРЫ ПРЕДОСТОРОЖНОСТИ.

Пользуйтесь весами только в соответствии с данной инструкцией.

ВНИМАНИЕ! Ни в коем случае не пытайтесь вскрыть весы и провести техническое обслуживание или устранить неисправность самостоятельно.

По всем вопросам, связанным с эксплуатацией, техническим обслуживанием и ремонтом весов обращайтесь только к квалифицированным мастерам, имеющим право обслуживания данный тип весов. В противном случае вы лишаетесь гарантий.

3. ПОРЯДОК РАБОТЫ

ВНИМАНИЕ! Избегайте ударов, когда кладете груз на весы.

Включите весы клавишей, расположенной на днище корпуса.

Функция Тара: Если при взвешивании участвует тара, и вес товара должен отобразиться на дисплее весов без ее учета, воспользуйтесь функцией **Тара**: установите тару на грузоприемную платформу и нажмите кнопку [Т]. На дисплее «Масса» отобразится 0, и будет индицирован знак «Тара». Теперь Вы можете произвести взвешивание груза без учета веса тары. Для отмены функции тарирования полностью освободите грузоприемную платформу и нажмите кнопку [Т] (знак «Тара» погаснет).

Функция Ноль: Если перед взвешиванием показания весов отличаются от нуля (капли влаги, мелкий мусор, но не более 4% от Max), для принудительного обнуления нажмите кнопку [**>0<**], расположенную на клавиатуре. На дисплее «Масса» отобразится 0, и будет индицирован знак «>0<», затем Вы сможете произвести взвешивание чистого веса.

Функция памяти: Весы имеют 6 клавиш прямого доступа к памяти, каждую из которых можно запрограммировать для быстрого вывода на дисплей предварительно введенной в соответствующую ячейку памяти цены товара. Для того что бы ввести цену в нужную ячейку памяти, необходимо сделать следующее:

1) Нажмите кнопку [**Ввод**] расположенную на клавиатуре. На экране стоимости отобразится SAVE.

2) При помощи цифровых клавиш **0...9** введите цену товара (включая десятичную точку, если необходимо).

3) Нажмите одну из кнопок [**П1**]...[**П6**], для привязки к одной из 6 ячеек памяти соответствующей цены.

4) Повторите пункты 1-3 для оставшихся кнопок [**П1**]...[**П6**].

ВНИМАНИЕ! Вы можете заменить цену товара в любой ячейке памяти и в любое время, обновив информацию о цене заново введя ее, согласно пунктам 1-3. Информация сохраняется в памяти весов даже при выключенном питании.

Для быстрого доступа к ценам из памяти во время взвешивания нажмите на кнопку [**П1**]...[**П6**], соответствующую введенным ранее значениям, на экране цены отобразится значение цены соответствующей ячейки памяти.

Функция суммирования: Если вам необходимо получить суммарную стоимость нескольких взвешиваемых товаров, сделайте следующее:

1) Установите товар на грузоприемную платформу,
2) Укажите цену на единицу товара
3) Дождитесь стабилизации веса и нажмите клавишу [+], на экране цены отобразится надпись Add 1 (цифра означает количество взвешенных товаров от 1 до 99)

4) Повторите пункты 1-3 необходимое количество раз.

5) После окончания взвешивания, снимите последнюю нагрузку с платформы и нажмите кнопку [+]. На экране цены отобразится количество взвешенных товаров, а на экране стоимости суммарная стоимость.

Для обнуления показаний нажмите кнопку [С].

Для переноса десятичной точки в окне цене и стоимость, на включенных весах с клавиатуры введите следующую комбинацию клавиш.

158-T-25-T – 0,00

158-T-15-T – 0,0

158-T-5-T – 0

4. ГАРАНТИИ.

4.1. Гарантийный и послегарантийный ремонт весов производят специализированные предприятия, уполномоченные Заявителем на проведение такого ремонта.

4.2. По всем вопросам, связанным с эксплуатацией и ремонтом весов, обращайтесь в фирму, продавшую весы.

4.3 Гарантийный срок на весы технологические составляет 12 месяцев с даты продажи.

ИЗГОТОВИТЕЛЬ:

Московский весовой завод "МИДЛ"

По всем вопросам обращаться по адресу:
141730, МО, г.Лобня, ул. Железнодорожная, 10.

тел./факс (495) 988-52-88

<http://middle.ru>

E-mail: middle@middle.ru

5. СВИДЕТЕЛЬСТВО О ПРИЕМКЕ

Весы электронные тензометрические для статического взвешивания _____
признаны годными для эксплуатации.

Дата выпуска " ____ " _____

Приемку произвел _____ / _____ /

М.П.

6. СВИДЕТЕЛЬСТВО ОБ УПАКОВКЕ

Весы электронные тензометрические для статического взвешивания _____
упакованы заводом-изготовителем согласно требованиям, предусмотренным
конструкторской документацией.

Дата упаковки " ____ " _____ г.

Упаковку произвел _____ /



ГАРАНТИЙНЫЙ ТАЛОН

Весы электронные _____

Заводской № _____

на основании результатов проверки ОТК весы признаны годными и допущены к применению.

ГАРАНТ (предприятие обеспечивающее гарантийное обслуживание)

наименование, телефон, подпись

М.П.

ПРОДАВЕЦ

Наименование

М.П.

Дата продажи _____

телефон, наименование

ПОКУПАТЕЛЬ

1. Гарант, в случае возникновения неисправности в течение гарантийного срока, гарантирует бесплатное устранение дефекта.
2. Гарантийные обязательства на изделие исполняются сертифицированным ЦТО.
3. Гарантийный срок 1 (один год) с даты продажи.
4. Настоящая гарантия действительна только при правильном и четком заполнении гарантийного талона с указанием модели изделия, даты продажи, четкими печатями гаранта и данными о покупателе. Фирма оставляет за собой право отказа в гарантийном ремонте, если не предоставлены вышеуказанные документы или информация в них не полная или не разборчивая.
5. Гарантия включает выполнение ремонтных работ и замену дефектных частей.
6. Транспортировка изделий в гарантийную мастерскую и обратно осуществляется за счет покупателя.
7. Настоящая гарантия не распространяется на периодическое обслуживание и ремонт или замену частей в связи с их естественным износом.
8. Изделие снимается с гарантийного обслуживания в следующих случаях:
 - наличие механических повреждений;
 - ущерб в результате не соблюдения потребителем правил эксплуатации;

- ущерб в результате умышленных или ошибочных действий потребителя;
- ущерб или утеря работоспособности изделия вследствие обстоятельств непреодолимой силы (стихия, пожар, молния и т.д.), несчастных случаев;
- ущерб, вызванный перепадами напряжения электропитания, попаданием внутрь изделия посторонних предметов, жидкостей, насекомых, грызунов;
- при наличии следов постороннего вмешательства или выполнении ремонта не сертифицированным ЦТО;
- внесения изменений в конструкцию изделия;
- ущерб в результате транспортировки.

9. Гарантия не распространяется на расходные материалы

СВЕДЕНИЯ О ГАРАНТИЙНЫХ РЕМОНТАХ.

Дата поступления в ремонт	Описание выполненных работ	ФИО мастера Печать сервисного центра

ФИРМЕННЫЙ МАГАЗИН:

МО, г. Лобня, ул. Железнодорожная, 10
тел./факс (495) 988-52-88 (многоканальный)

<http://middle.ru>

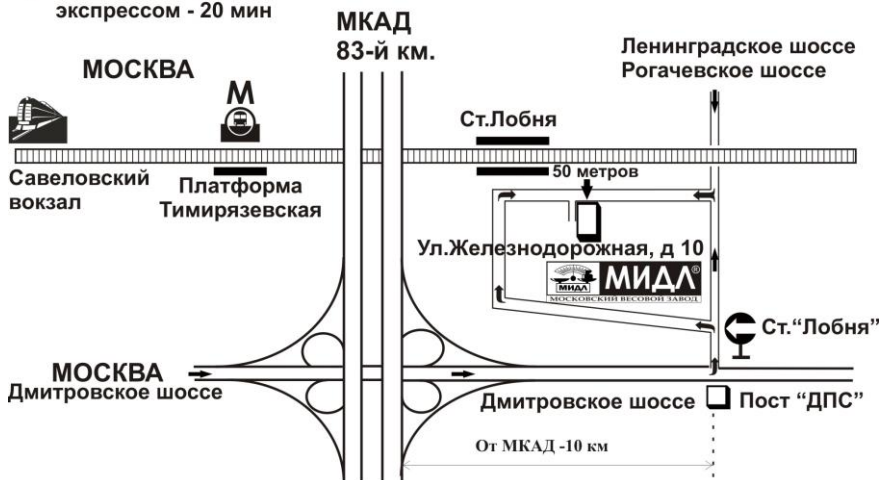
E-mail: middle@middle.ru



Схема проезда к Московскому весовому заводу "МИДЛ"
Оптовая и розничная торговля. Ремонт, сервис.
г. Лобня, ул. Железнодорожная, д. 10



Электропоездом:
обычным - 35мин
экспрессом - 20 мин



ПРОДАЖА, УСТАНОВКА, ТЕХНИЧЕСКОЕ ОБСЛУЖИВАНИЕ, КОНСУЛЬТАЦИИ

- **КАССОВЫЕ АППАРАТЫ**
- **ЭЛЕКТРОННЫЕ и МЕХАНИЧЕСКИЕ ВЕСЫ**
- **ХОЛОДИЛЬНОЕ и ТОРГОВОЕ ОБОРУДОВАНИЕ**
- **БАНКОВСКОЕ ОБОРУДОВАНИЕ**
- **КОМПЬЮТЕРНО-КАССОВЫЕ СИСТЕМЫ**
- **КОМПЛЕКСНАЯ АВТОМАТИЗАЦИЯ ТОРГОВЛИ**
- **ПРОЕКТИРОВАНИЕ и ОБОРУДОВАНИЕ ПРЕДПРИЯТИЙ "ПОД КЛЮЧ"**